

Analyserapport

TrygFondens Lokale Tryghedsmålinger i
Silkeborg Kommune

21. marts, 2024



Rapporten er inddelt i tre kapitler, der kaster hver sit lys på trygheden blandt Silkeborg Kommunes borgere

1

Første kapitel ser nærmere på tryghed i **hverdagen**. 91 pct. af Silkeborgs borgere føler sig grundlæggende trygge i deres hverdag. Når vi beder borgerne pege på tryghedsskabende faktorer, så nævner flest at området føles roligt og trygt, at have familie og venner i nærheden og nabofællesskabet. Når borgerne omvendt skal pege på utryghedsskabende faktorer, nævner flest at færdes alene, manglende belysning og tilstedeværelsen af ukendte personer eller grupper.

2

Andet kapitel undersøger hvilke **lokalområder**, borgerne opfatter som særligt trygge og utrygge. Selvom størstedelen af Silkeborgs borgere er trygge, kan hver femte pege på et område, hvor de føler sig utrygge. De steder, der af flest borgere markeres som utrygge, ligger i områderne omkring Resedavej og Lupinvej. Borgerne peger på, at hvorvidt at områder der opfattes som fredelige og rolige, har størst betydning for, om området opfattes som trygt.

3

Tredje kapitel rapporterer **kommunens egne spørgeskemaspørgsmål**. Kapitlet viser, at størstedelen af Silkeborgs borgere er trygge ved, at personer de kender færdes i Silkeborg alene – også efter mørkets frembrud. Blandt dem, som føler sig utrygge, er det særligt risikoen for at blive udsat for kriminalitet samt trafikken i lokalområdet, der nævnes som utryghedsskabende.



Rapportens analyser bygger på et datagrundlag af 850 spørgeskemabesvarelser fra voksne borgere i Silkeborg Kommune



Undersøgelsen baserer sig på **850 spørgeskemabesvarelser blandt borgere i Silkeborg Kommune**. Besvarelserne er indsamlet i perioden 13. februar til den 7. marts 2024.



Indsamlingen er foretaget gennem **Digital Post**. Ud af alle borgere på 18 år og derover i Silkeborg Kommune har vi udtrukket 4.000 borgere. 3.773 af disse borgere er tilmeldt Digital Post, og er derfor inviteret til undersøgelsen. Af disse 3.773 borgere har 850 besvaret undersøgelsen, hvilket giver en samlet svarrate på 23 pct.



Undersøgelsens besvarelser er vejet op imod den samlede population af voksne borgere i Silkeborg Kommune. Stikprøven kan derfor betragtes som **repræsentativ for kommunens borgere** på parametrene køn, alder og bydel. Jf. metodebilaget er svarraten lavere for borgere mellem 18 og 34 år, hvorfor besvarelser fra borgere i denne gruppe vægtes tungere end øvrige besvarelser når der konkluderes pba. hele populationen.



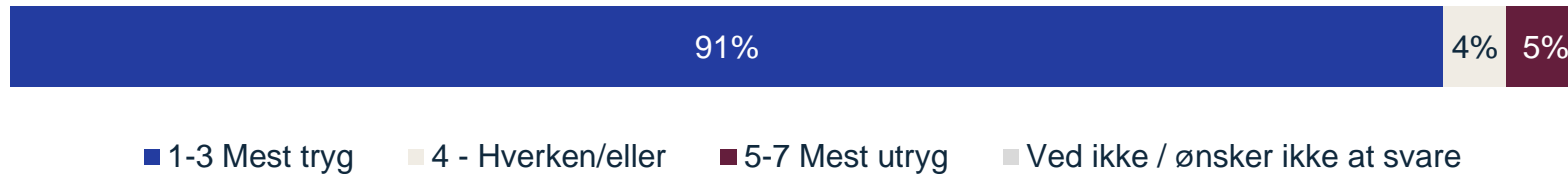
1. Tryghed i hverdagen og dens årsager

91 pct. af Silkeborgs borgere føler sig grundlæggende trygge i deres hverdag. Når vi beder borgerne nævne tryghedsskabende faktorer i deres hverdag, så peger flest på at deres område opleves som trygt og rolig, at de har familie og venner tæt på og de gode relationer til naboer. Når vi beder borgerne pege på utryghedsskabende faktorer i deres hverdag, så peger flest på at færdes alene, manglende belysning og tilstedeværelsen af ukendte personer eller grupper.

1. Tryghed i hverdagen og dens årsager

9 ud af 10 borgere i Silkeborg føler sig grundlæggende trygge i deres hverdag. 8 pct. er utrygge ved at gå alene i deres lokalområde efter mørkets frembrud

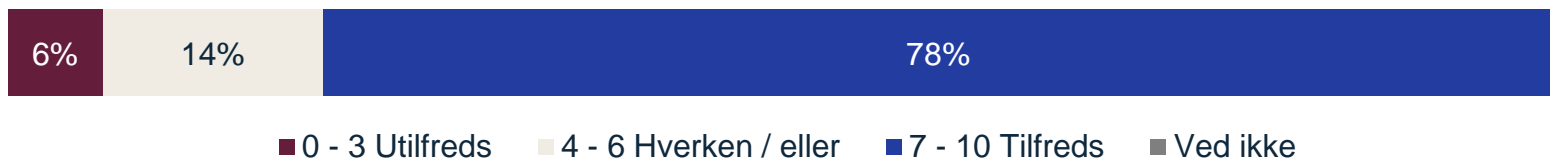
På en skala fra 1 til 7, hvor 1 er "Jeg føler mig grundlæggende tryk i min hverdag" og hvor 7 er "Jeg føler mig grundlæggende utryk i min hverdag", hvor tryk føler du dig så? (n = 850)



Hvor tryk føler du dig ved at gå alene i det område, du bor i, efter mørkets frembrud? (n = 850)



Alt i alt, hvor tilfreds vil du sige, at du er med tilværelsen for tiden? (n = 850)



Langt de fleste borgere i Silkeborg er trykke

Omkring 9 ud af 10 (91 pct.) af borgerne i Silkeborg Kommune føler sig mest trykke i deres hverdag. 4 pct. er hverken trykke eller utrykke mens 5 pct. af borgerne i Silkeborg er mere utrykke end trykke i deres hverdag.

Flere utrykke efter mørkets frembrud

De fleste borgere i Silkeborg er enten meget trykke (49 pct.) eller ret trykke (42 pct.) ved at gå alene i deres lokalområde efter mørkets frembrud. Omvendt er 8 pct. enten ret utrykke (7 pct.) eller meget utrykke (1 pct.) ved at gå ud efter mørkets frembrud. Udbredelsen af utryk efter mørkets frembrud i Silkeborg er dermed lavere end landsandelen¹.

Mere end 3 ud af 4 borgere i Silkeborg Kommune (78 pct.) er meget tilfredse med tilværelsen for tiden.

Note: Af hensyn til grafens læsbarhed er procentsatser under 4 fjernet fra figuren.

¹Sammenlignet med Trygfondens trykkesmåling 2023.

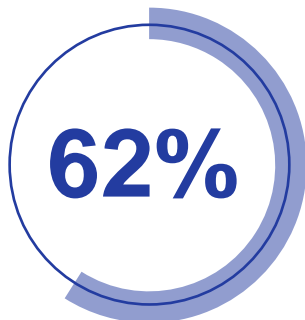
1. Tryghed i hverdagen og dens årsager

Selvom langt størstedelen af borgerne i Silkeborg grundlæggende er trygge, kan halvdelen (50 pct.) pege på én eller flere ting i deres hverdag, som gør dem utrygge

Kan du nævne nogle ting i din hverdag, som får dig til at føle dig...

... tryg?

62 pct. af borgerne i Silkeborg Kommune kan nævne én eller flere ting i deres hverdag, som får dem til at føle sig trygge.



Blandt de resterende borgere svarer **37 pct.**, at de ikke ved eller ikke ønsker at svare på, om der er noget, der gør dem trygge i deres hverdag. Lidt over **0 pct.** af borgerne i Silkeborg svarer, at der ikke er nogle ting i deres hverdag¹, der gør dem trygge. Dette svar kan kun afgives af borgere, der vurderer sig selv som særligt utrygge på det generelle spørgsmål om tryghed. Dette indikerer, at der er en lille gruppe borgere, der lever i konstant utryghed.

... tryg?

50 pct. af borgerne i Silkeborg Kommune kan nævne én eller flere ting i deres hverdag, som får dem til at føle sig utrygge.



Blandt de resterende borgere svarer **11 pct.**, at de ikke ved eller ikke ønsker at svare på, hvad der gør dem utrygge i deres hverdag.

39 pct. af borgerne i Silkeborg svarer, at der ikke er nogle ting i deres hverdag, der gør dem utrygge. Dette svar er afgivet af borgere, der har vurderet sig selv som særligt trygge på det generelle tryghedsspørgsmål.

Sådan har vi kodet borgernes svar



Først har vi åbent spurgt borgerne i Silkeborg Kommune, om de kunne nævne nogle ting i deres hverdag, som får dem til at føle sig **trygge**.



Dernæst har vi stillet borgerne det åbne spørgsmål, om de kunne nævne nogle ting i deres hverdag, som får dem til at føle sig **utrygge**.



Ved at lade en sprogmodel læse sig igennem de over i alt 900 åbne besvarelser har vi udledt **15 forklaringer på tryghed** og **14 forklaringer på utryghed** i borgernes hverdag.

Note: Procentsatserne for dem som kan nævne ting i hverdagen som gør dem trygge, summerer ikke til 100 grundet afrundning.

1: 3 personer har angivet at de ikke kan nævne nogle ting der gør dem trygge i hverdagen, svarende til 0,3 pct.

1. Tryghed i hverdagen og dens årsager

Når vi beder borgerne pege på tryghedsskabende faktorer i deres hverdag, peger flest på et trygt lokalområde, deres familie og venner samt nabofællesskab

Kan du nævne nogle ting i din hverdag, som får dig til at føle dig tryk? (n = 850)

Jeg får en følelse af tryk af...



... Godt naboskab og et trykt kvarter.
(Mand, 156+ år, Silkeborg)



... At være sammen med dem jeg holder af..
(Kvinde, 35-55 år, Silkeborg)



... Gode venlige naboer, og det at bo i en by,
hvor stort set alle hilser på hinanden...
(Mand, 56+ år, Bryrup)

Note: Vi har spurgt: "Kan du nævne nogle ting i din hverdag, som får dig til at føle dig tryk?" og bedt borgerne færdiggøre sætningen "Ja, jeg får en følelse af tryk af...".

De 531 åbne svar er kodet automatiseret ved hjælp af en sprogmodel (GPT-4) og en kodebog med 15 temaer og tilhørende beskrivelser. Kodebogens temaer er udviklet ved at lade sprogmodellen læse de anonymiserede åbne svar igennem og identificere temaer på tværs af besvarelsene. En besvarelse kan indeholde flere temaer, hvorfor grafen ikke summerer til 100 pct.

1. Tryghed i hverdagen og dens årsager

Udbredelsen af de tryghedsskabende faktorer er ikke den samme i Silkeborg Kommunes forskellige grupper af borgere

De tryghedsskabende faktorer nyder forskellig udbredelse, når vi ser på tværs af grupper af borgere i Silkeborg Kommune. Figuren til højre viser de to tryghedsskabende faktorer med den største forskel i udbredelse på tværs af henholdsvis køn og alder.

Mere end dobbelt så mange kvinder (20 pct.) som mænd (8 pct.) nævner gadebelysning som noget, der får dem til at føle sig trygge. Omvendt peger næsten dobbelt så mange mænd (20 pct.) som kvinder (11 pct.) på sociale netværk, som noget, der giver dem tryghed i hverdagen. Tilstedeværelsen af familie og venner som en tryghedsskabende faktor er langt mere udbredt blandt de 18-34-årige (44 pct.) end blandt ældre aldersgrupper. Omvendt er et trygt lokalområde mere udbredt som tryghedsskabende faktor blandt borgerne over 56 år (39 pct.) end blandt yngre borgere.

Jeg får en følelse af tryghed af...

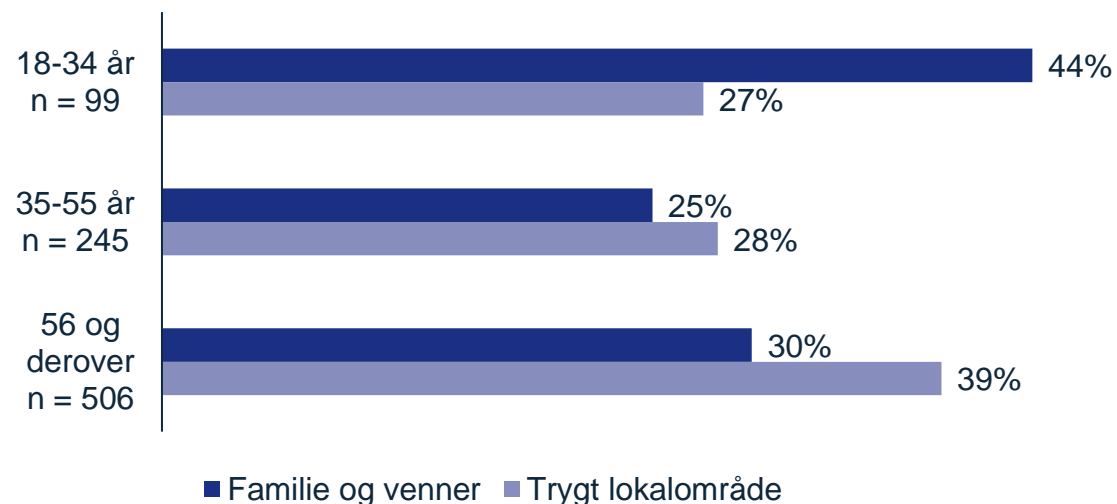
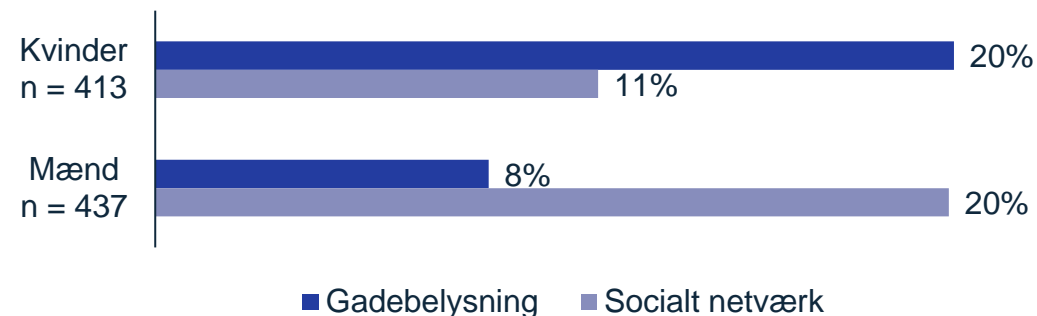


... Bor i et lille lokalsamfund, hvor man hjælper hinanden....
(Mand, 35-55 år, Silkeborg)



...Familie, bekendte.
(Mand, 18-34 år, Gjern)

Kan du nævne nogle ting i din hverdag, som får dig til at føle dig tryg? (n = 778)



1. Tryghed i hverdagen og dens årsager

Når vi beder borgerne pege på **u**tryghedsskabende faktorer i deres hverdag, nævner flest færdsel alene, manglende belysning og ukendte personer / grupper

Kan du nævne nogle ting i din hverdag, som får dig til at føle dig **u**tryg? (n = 778)

Færdsel alene	<i>Færdsel alene i offentlige rum, særligt om aftenen</i>	21%
Manglende belysning	<i>Bekymringer om mørke og dårligt belyste områder</i>	20%
Ukendte personer/grupper	<i>Møde eller tanken om at møde ukendte personer/grupper</i>	19%
Sundhed og velfærd	<i>Bekymringer om helbred og hjælp fra sundhedsvæsenet</i>	18%
Globale konflikter	<i>Bekymring for krige, og internationale konflikter</i>	16%
Støj og uro	<i>Bekymring for støj og uro i nærmeste omgivelser</i>	14%
Indbrud	<i>Frygt for indbrud i ens hjem eller nærområde</i>	12%
Politik	<i>Den politiske situation, nationalt og internationalt</i>	11%
Kriminalitet	<i>Frygt for kriminalitet i lokalsamfundet</i>	11%
Trafik	<i>Bekymring for hensynsløs kørsel og trafikale forhold</i>	8%
Naturkatastrofer	<i>Frygt for naturkatastrofer eller klimaforandringer</i>	8%
Digital utryghed	<i>Bekymring om digital sikkerhed el. IT-kompetencer</i>	8%
Nyheder	<i>Negative nyheder, fx om krig og vold</i>	8%
Ensomhed	<i>Bekymringer om ensomhed og manglende sikkerhed</i>	7%

Jeg får en følelse af **u**tryghed af...



... At gå ude alene om natten.
(Kvinde, 18-34 år, Silkeborg)



... Hvis gadelamper ikke virker...
(Kvinde, 18-34 år, Them)



... Når jeg skal passere grupper af unge
"hættetrøjer".
(Kvinde, 56+ år, Silkeborg)

Note: De 426 åbne svar er kodet automaticeret ved hjælp af en sprogmodel (GPT-4) og en kodebog med 14 temaer og tilhørende beskrivelser. Kodebogens temaer er udviklet ved at lade sprogmodellen (GPT-4) læse de anonymiserede åbne svar igennem og identificere temaer på tværs af besvarelserne. En besvarelse kan indeholde flere temaer, hvorfor grafen ikke summerer til 100 pct.

1. Tryghed i hverdagen og dens årsager

Nogle utryghedsskabende faktorer er mere udbredte hos nogle grupper af Silkeborg Kommunes borgere end hos andre

De utryghedsskabende faktorer har forskellig udbredelse, når vi ser på tværs af grupper af borgere i Silkeborg Kommune. Figuren til højre viser de to utryghedsskabende faktorer med den største forskel i udbredelse på tværs af henholdsvis køn og alder.

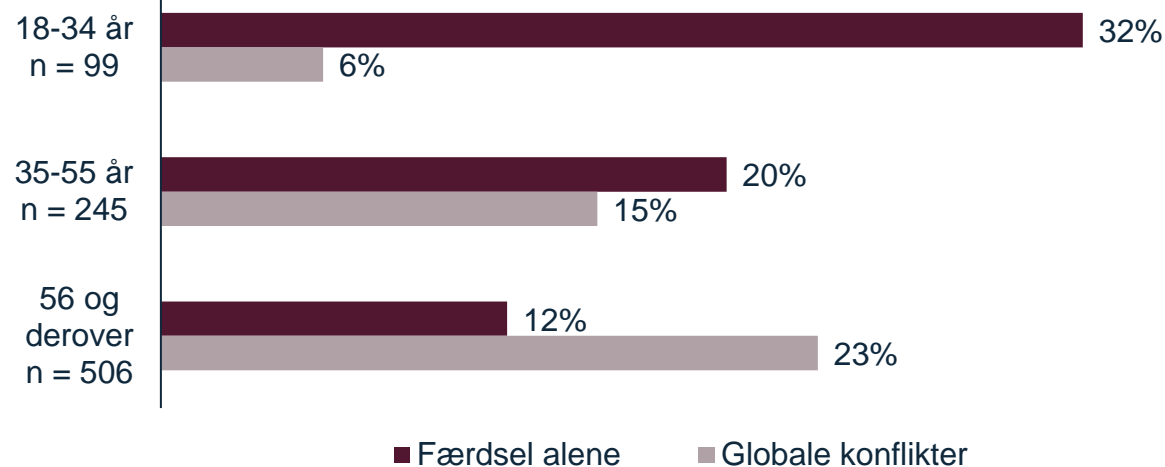
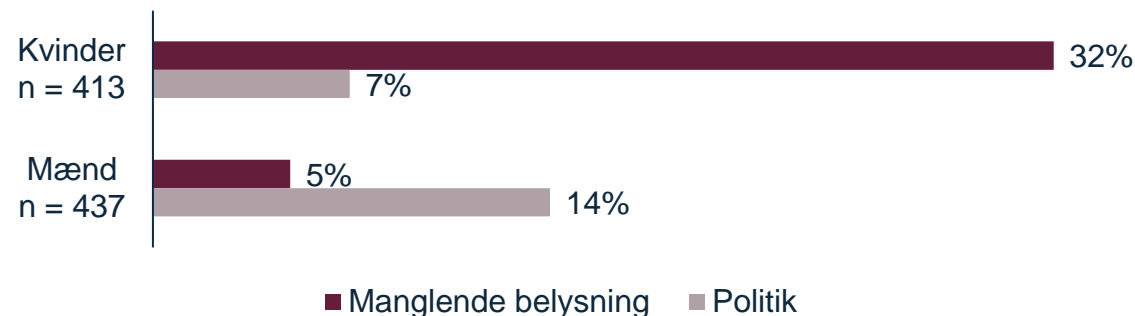
Mere end 6 gange så mange kvinder (32 pct.) som mænd (5 pct.) peger på manglende belysning som en faktor, der kan få dem til at føle sig utrygge. Omvendt peger dobbelt så mange mænd (14 pct.) som kvinder (7 pct.) på bekymringer om den nuværende politisk situation som utryghedsskabende. Det at færdes alene er også langt mere udbredt som en utryghedsskabende faktor blandt de 18-34-årige (32 pct.) end blandt de øvrige aldersgrupper. Omvendt er globale konflikter som utryghedsskabende faktor mere udbredt blandt borgerne over 56 år (23 pct.) end blandt yngre borgere.

Jeg får en følelse af utryghed af...

“ ... Når man nedlægger lokalsygehuse på trods af behov og borgerønsker.
(Mand, 56+ år, Silkeborg)

“ ... Den generelle udvikling i verden, krig, overbefolkning, flygtninge.
(Mand, 56+ år, Ans By)

Kan du nævne nogle ting i din hverdag, som får dig til at føle dig utryg? (n = 850)



2. Den lokale tryghed og dens årsager

Flest borgere i Silkeborg Kommune angiver det at kunne færdes sikkert i lokalområdet, som den faktor der bidrager mest til at de kan føle sig trygge i deres lokalområde.

Selvom størstedelen af Silkeborgs borgere er trygge, kan hver femte pege på et område, hvor de føler sig særligt utrygge. De steder, der af flest borgere markeres som utrygge, ligger i områderne omkring Lupinvej og Resedavej.

2. Den lokale tryghed og dens årsager

For flest borgere er det, at kunne færdes sikkert i sit lokalområde samt god gadebelysning vigtige faktorer, der bidrager til tryghed i lokalområdet

Nedenfor er anført en række forskellige faktorer, der kan bidrage til en oplevelse af tryghed i hverdagen i ens lokalområde. Du bedes angive de vigtigste faktorer, som bidrager til tryghed i hverdagen i dit lokalområde. (n = 850)



Sikkerhed, gadebelysning og kendskab til naboer fremhæves

Vi har bedt borgerne i Silkeborg Kommune pege på hvilke af 9 udvalgte faktorer, der bidrager til deres oplevelse af tryghed i hverdagen.

Mere end hver anden borger har peget på henholdsvis at de kan færdes sikkert i deres lokalområde (65 pct.), en god gadebelysning i de mørke timer (56 pct.) og at de kender deres naboer (53 pct.) som bidragsydere til deres tryghed i hverdagen. Herefter følger, at ens lokalområde er pænt og velholdt (25 pct.), at politiet hurtigt kan rykke ud (22 pct.) og at trafikken er sikker i ens lokalområde (21 pct.).

Flere kvinder fremhæver gadebelysning

Generelt fremhæves de samme faktorer af både kvinder og mænd. Vi ser dog, at en god gadebelysning fremhæves som en tryghedsskabende faktor blandt 63 pct. kvinder og 49 pct. mænd. Samme tendens ses ift. at kende sine naboer, som 58 pct. kvinder fremhæver sammenlignet med 48 pct. mænd.

2. Den lokale tryghed og dens årsager

Næsten en fjerdedel borgere i Silkeborg har inden for den sidste måned tænkt på risikoen for, at blive udsat for en kriminel handling. Indbrud bekymrer flest borgere

De fleste borgere tænker ikke på risikoen for, at skulle blive udsat for kriminalitet

Side 12 viser, at ca. to ud af tre borgere i Silkeborg peger på oplevelsen af, at kunne færdes sikkert, bidrager til trygheden i deres lokalområde.

Derfor er det relevant at se på borgernes bekymring for at blive udsat for personrettet kriminalitet. De fleste borgere i Silkeborg Kommune (79 pct.) har ikke tænkt på risikoen for, at blive udsat for en kriminel handling i løbet af den sidste måned. Næsten hver femte borger (19 pct.) svarer dog, at de har tænkt på denne risiko indenfor den seneste måned.

En større andel af kvinder end mænd er bekymrede for kriminalitet. 22 pct. af kvinderne svarer, at de har tænkt på risikoen for at blive udsat for en kriminel handling. Det er signifikant flere end blandt mændene (15 pct.).

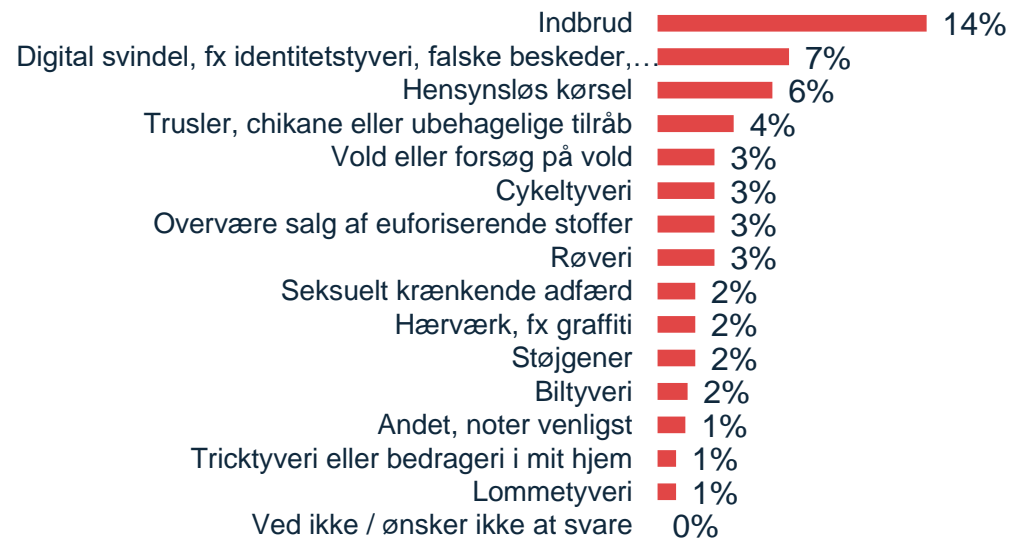
Indbrud er den største bekymring

Vi har spurgt de borgere, der svarer "ja", hvilken kriminel handling, de har tænkt på risikoen for at blive udsat for. Størstedelen af disse borgere nævner indbrud: I alt har 14 pct. af borgerne i Silkeborg Kommune tænkt på risikoen for indbrud inden for den seneste måned.

Har du i løbet af den sidste måned tænkt på risikoen for, at du skulle blive udsat for en kriminel handling i dit lokalområde? (n = 850)



Hvilken kriminel handling har du i tænkt på?



2. Den lokale tryghed og dens årsager

Mindre end en tiendedel borgere svarer, at de er blevet udsat for en kriminel handling i deres lokalområde inden for det seneste år. Flest nævner indbrud

Indbrud er den kriminelle handling, flest borgere i Silkeborg Kommune oplever at have været udsat for

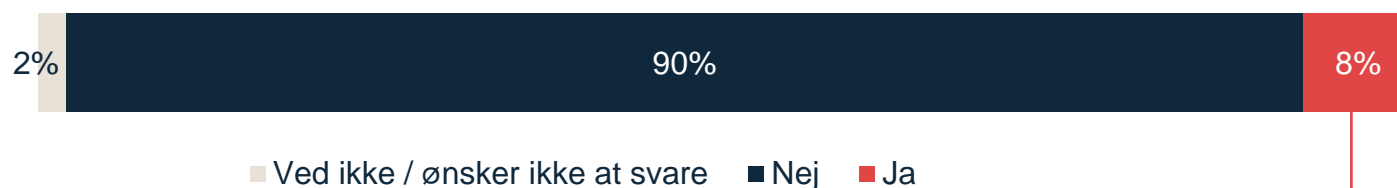
Borgerne er også blevet spurgt ind til, om de selv har været udsat for en kriminel handling i løbet af det seneste år.

Mens hver femte borger i Silkeborg er bekymrede for at blive udsat for kriminalitet, er det mindre end hver tiende (8 pct.), der ifølge dem selv har været udsat for en kriminel handling inden for det seneste år.

Indbrud, er den form for kriminalitet, som flest svarer, at de har været udsat for, hvilket gælder 3,2 pct. i Silkeborg Kommune. Dernæst er hensynsløs kørsel (1,9 pct.) og cykeltyveri (1,8 pct.) de kriminalitetsformer flest i Silkeborg har været udsat for. Indbrud er den kriminelle handling, som flest borgere er bekymrede for, og som flest tilsvarende har oplevet det seneste år. Samtidigt er digital svindel det som næstflest borgere er bekymrede for (7 pct.) mens det er 0,6 pct som rent faktisk har været udsat for det.

Resultaterne understreger, at der ikke eksisterer en simpel én-til-én sammenhæng mellem en kriminalitetsforms udbredelse og borgernes bekymring for den. Mange andre faktorer end en kriminalitetsforms udbredelse er med til at definere, om borgerne bekymrer sig om den.

Har du inden for det seneste år været udsat for en kriminel handling i dit lokalområde? (n = 850)



Hvilken kriminel handling blev du udsat for?



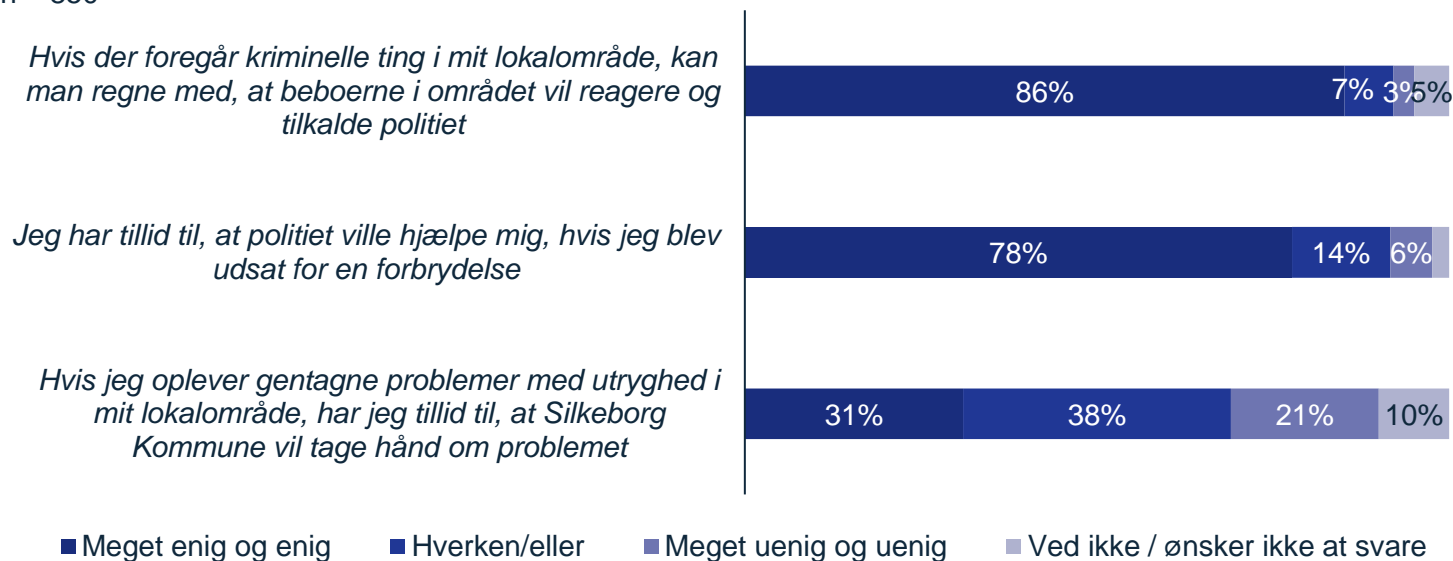
Størstedelen af borgerne har tillid til beboerne i deres lokalområde og politiet

Vi har spurgt borgerne, om de har tillid til henholdsvis politiet, beboerne i deres lokalområde og Silkeborg Kommune i tre forskellige scenarier. 86 pct. er enige eller meget enige i, at man kan regne med, at beboerne i deres lokalområde vil reagere og tilkalde politiet, hvis der foregik kriminelle ting. 78 pct. er enige eller meget enige i, at de har tillid til, at politiet ville hjælpe, hvis de blev udsat for en forbrydelse. En lavere andel (31 pct.) er enige eller meget enige i, at Silkeborg Kommune ville tage hånd om problemet, hvis der var gentagne problemer med utryghed i deres lokalområde.

Vi har samlet de tre tillidsspørgsmål i et indeks fra 1-5 og undersøgt sammenhængen med oplevet tryghed. Figuren i højre hjørne viser en klar, positiv sammenhæng: De borgere, der har høj tillid til politiet, deres lokalområde og kommunen, er også generelt mere trygge i deres nabolag.

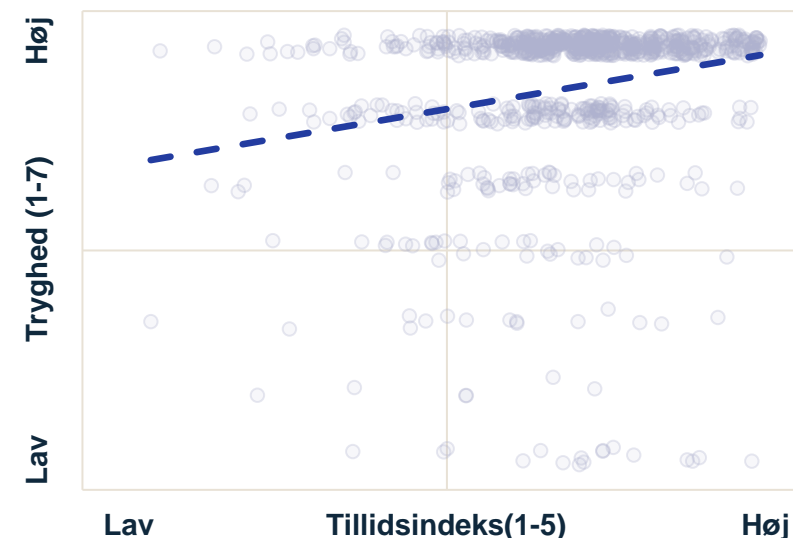
Hvor enig eller uenig er du i følgende udsagn?

n = 850



Sammenhængen mellem tryghed og tillid

n = 850



Note: Figuren til højre er baseret på udregningen af et tillidsindeks, der viser den gennemsnitlige score fra 1 (meget uenig) til 5 (meget enig) på tværs af de tre spørgsmål i figuren til venstre. Hver prik i figuren viser en respondent og dennes svar på spørgsmålet om tryghed i hverdagen (s. 4) og score på tillidsindekset. Den stiplede linje angiver den estimerede lineære sammenhæng mellem de to variable. Procentsatser under 4 procent er udeladt af hensyn til grafisk formidling.

2. Den lokale tryghed og dens årsager

Hver tredje borger i Silkeborg Kommune kan markere et specifikt sted i deres lokalområde, de opfatter som særligt trygt

Hver tredje kan pege på et område, som er særligt trygt

- Vi har spurgt kommunens borgere, om der er nogle specifikke steder i deres lokalområde, hvor de føler sig særligt trygge (udover deres eget hjem).
- I Silkeborg Kommune har **33 pct.** af borgerne angivet, at der er minimum ét sted i deres lokalområde, hvor de føler sig særligt trygge ved at færdes.

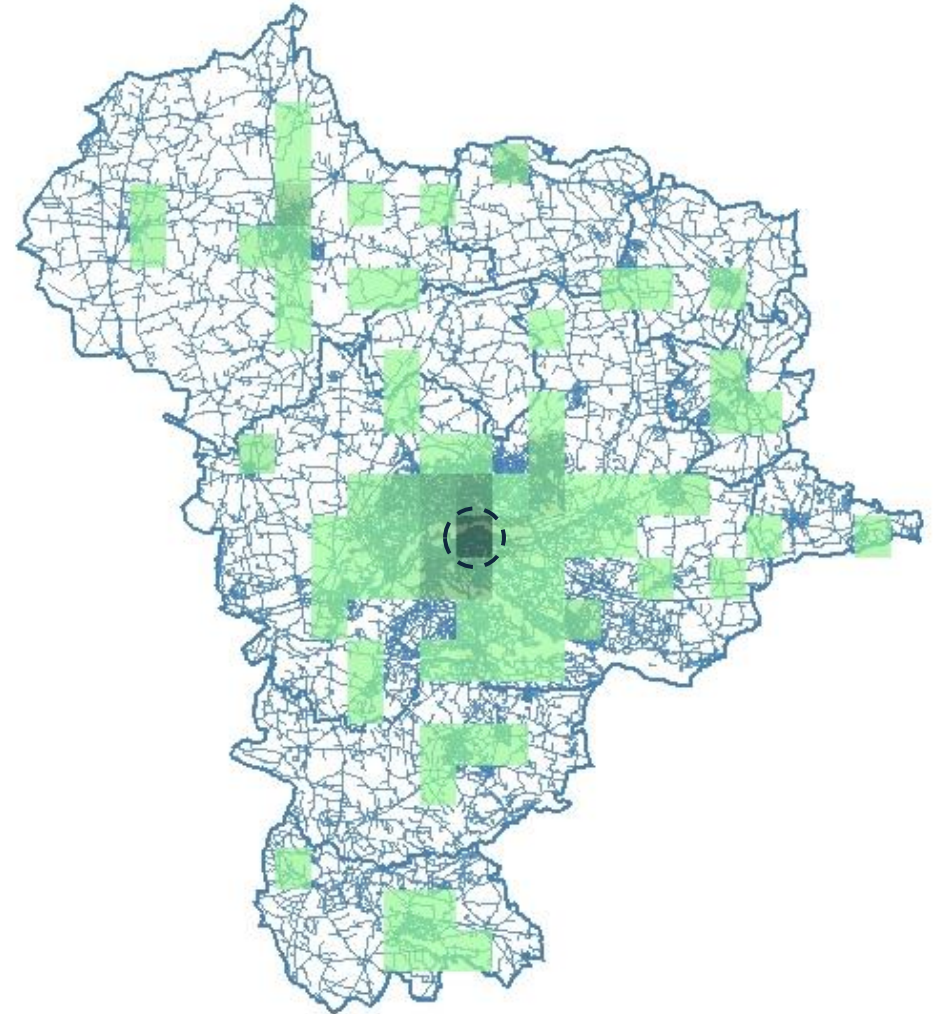
Særligt områderne omkring Silkeborg bymidte og Sørtorvet markeres som trygge

- Silkeborg er det postnummer, som flest borgere markerer et trygt sted indenfor. Her har **24 pct.** af Silkeborgs borgere markeret et specifikt sted, som de oplever som særligt trygt. De mest markerede områder er områderne omkring Silkeborgs bymidte og Sørtorvet, hvor **7 pct.** af kommunens borgere har markeret et særligt trygt sted.
- Det område der har næstmest områder markeret som trygge er i Kjellerup. Her har **4 pct.** af Silkeborg Kommunes borgere markeret et sted som særligt trygt.



Sådan læser du kortet

Borgerne i Silkeborg Kommune, har benyttet sig af Google Streetview, til at markere, hvor de føler sig trygge i deres dagligdag. Jo grønnere et område er på kortet, des flere borgere har angivet, at de oplever et sted indenfor det specifikke område som trygt. De lyseblå linjer på kortene angiver Silkeborgs vejnet.



2. Den lokale tryghed og dens årsager

De steder, der af flest borgere markeres som trygge, ligger i områderne omkring Søtorvet og Bymidten i Silkeborg

Hvad er det ved stedet her, der gør dig særligt tryk?

24 pct. af de adspurgte borgere har angivet et sted indenfor området Silkeborg som trygt.

Kortet til højre zoomer ind på Silkeborg og viser, at 5 af de 24 pct. af de markerede steder ligger områderne omkring **Søtorvet**. Yderligere 2 af de 24 pct. af de markerede steder ligger i området omkring **Bymidten i Silkeborg**.

Vi har opfølgende spurgt borgerne **hvad det er ved stedet, der gør dem særligt trygge**.

Under hvert billede ses den specifikke borgers forklaring af, hvad der gør dem særligt trygge ved området.



5%

“

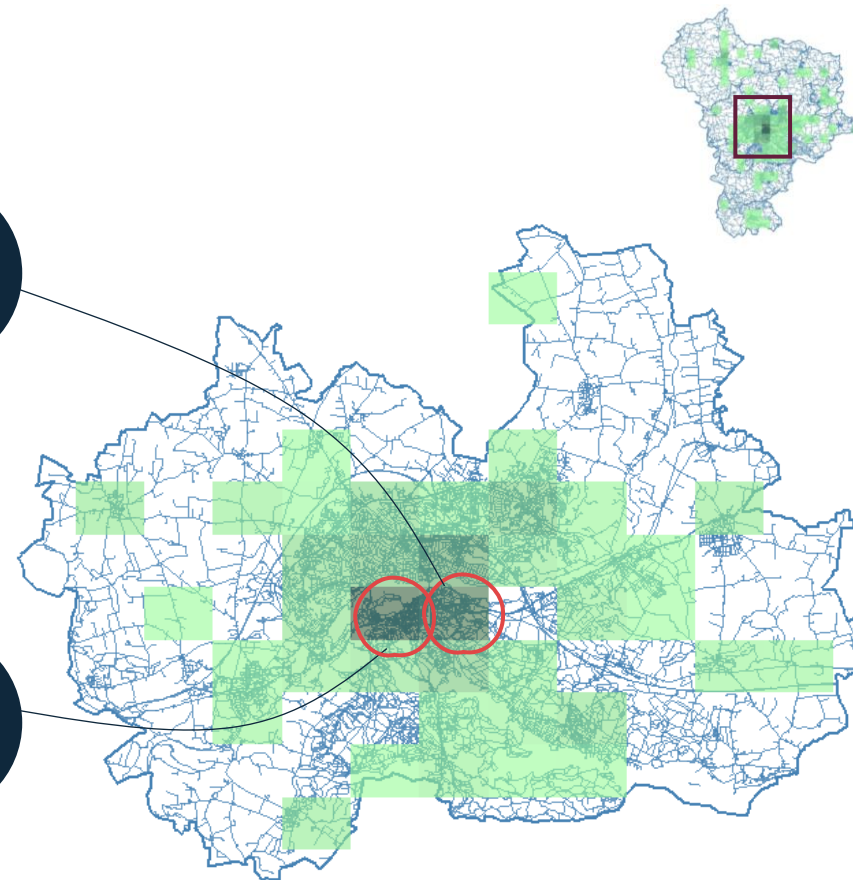
*Der er åbent og godt overblik og altid mennesker.
(Kvinde, 35-55 år, Silkeborg)*



2%

“

*Gågaden og bymidten har altid mennesker og
belysning.
(Mand, 18-34 år, Silkeborg)*



2. Den lokale tryghed og dens årsager

Når borgerne skal vælge et særligt trygt sted i Silkeborg Kommune, har det stor betydning at det er et område med ro og fred

Efter at have markeret et særligt trygt sted, har borgerne haft mulighed for at vurdere i hvilken grad 7 udvalgte faktorer har drevet deres valg.

Den faktor, som flest borgere vurderer til at have nogen eller stor betydning er, at et område er et sted med ro og fred. Det har flere end 4 af 5 borgere (84 pct.) angivet som vigtigt for deres valg af område.

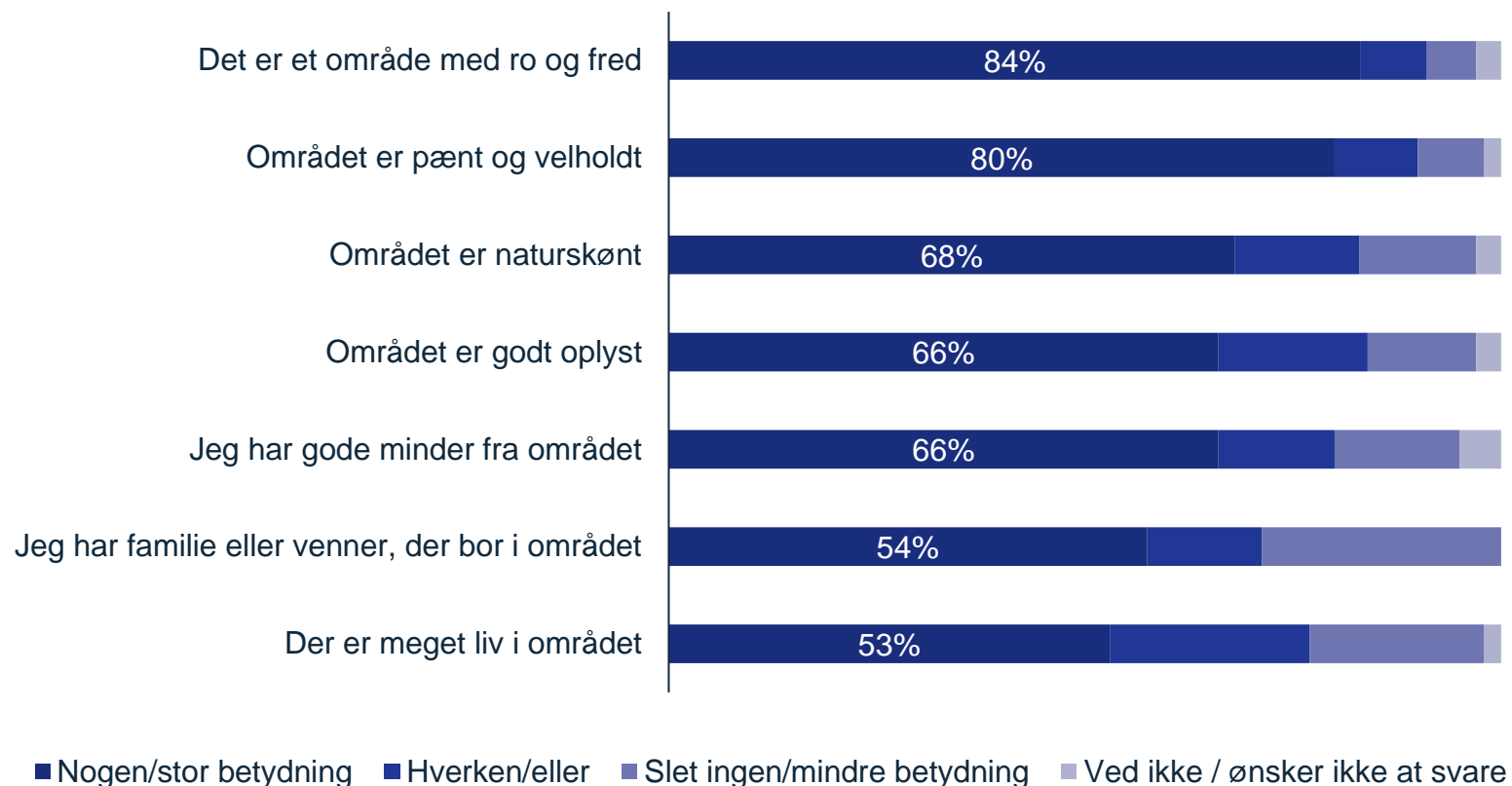
Den næstmest udbredte begrundelse er, at det valgte sted er pænt og velholdt. Det har 80 pct. af de borgere, som har markeret et trygt sted, angivet som havende nogen eller stor betydning for deres valg.

Den begrundelse der har trejdemest udbredelse er, at det valgte sted er naturskønt. Denne begrundelse har nogen eller stor betydning for 68% af de borgere, som har markeret et område som særligt trygt.

På tværs af alle faktorerne ser vi, at samtlige 7 faktorer markeres som havende nogen eller stor betydning af minimum 50 pct. af de adspurgte borgere. Det indikerer at det er en bred vifte af faktorer frem for én enkelt hovedfaktor, der driver, hvorvidt et område opfattes som særligt trygt.

Hvilken betydning har nedenstående faktorer for, at du føler dig særligt tryk i det område, du har valgt?

N=278



¹Broken Windows-teorien beskriver, hvordan synligt forfald af et nabolag, som f.eks. manglende affaldshåndtering, misvedligeholdte veje eller knuste vinduer, kan føre til øget kriminalitet og social uorden. For mere information se f.eks. Kelling & Coles (1996): Fixing Broken Windows: Restoring Order and Reducing Crime in Our Communities, der er baseret på den oprindelige artikel om broken-windows-teorien af James Q. Wilson og George L. Kelling fra 1982.

2. Den lokale tryghed og dens årsager

Selvom størstedelen af Silkeborgs borgere er trygge kan hver femte (21 pct.) markere et område, hvor de føler sig særligt utrygge

Hver femte borger kan markere et sted i deres lokalområde, hvor de føler sig utrygge

- Vi har også spurgt kommunens borgere, om der er nogle specifikke steder i deres lokalområde, hvor de føler sig særligt utrygge.
- I Silkeborg Kommune har **21 pct.** af borgerne angivet, at der er minimum ét sted i deres lokalområde, hvor de føler sig særligt utrygge ved at færdes.
- Af de borgere, som har angivet et specifikt sted som utrygt, mener **58 pct.** at stedet særligt opleves som utrygt efter mørkets frembrud. **36 pct.** af borgerne svarer, at det sted, de har angivet, opleves utrygt i både de lyse timer og efter mørkets frembrud. De resterende **3 pct.** af borgerne angiver, at deres markerede sted kun er utrygt i døgnets lyse timer.

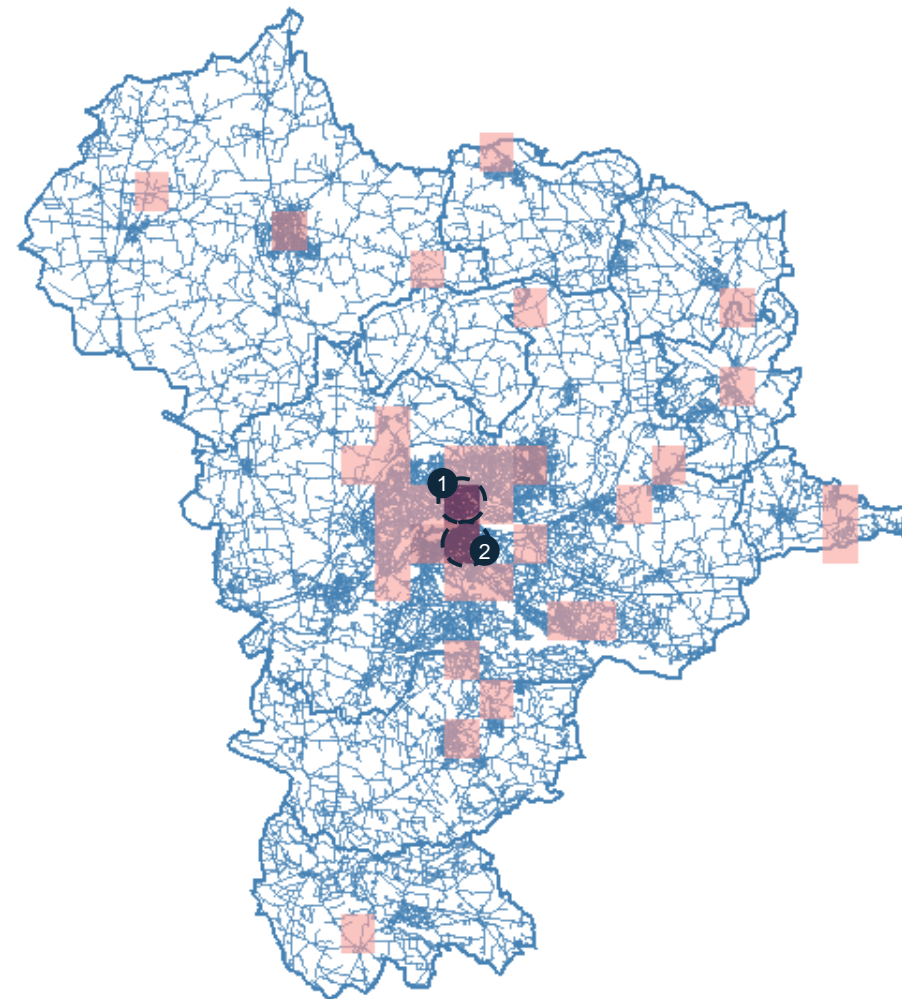
Flest borgere har markeret områderne ved Lupinvej og Resedavej samt Silkeborg bymidte som utrygge

1. 6 pct. af de adspurgte borgere i Silkeborg Kommune har angivet et sted i området omkring Resedavej og Lupinvej som utrygt. Her er den højeste koncentration af steder, der markeres som utrygge.
2. 5 pct. af borgerne har markeret et sted omkring Silkeborg Bymidte som utrygt.



Sådan læser du kortet

Borgerne i Silkeborg Kommune, har benyttet sig af Google Streetview, til at markere, hvor de føler sig utrygge i deres dagligdag. Jo rødere et område er på kortet, des flere borgere har angivet, at de oplever et sted indenfor det specifikke område som utrygt. De lyseblå linjer på kortene angiver Silkeborgs vejnet



2. Den lokale tryghed og dens årsager

De steder, der af flest borgere markeres som utrygge, ligger i områderne omkring Resedavej/Lupinvej og Silkeborgs bymidte

Hvad er det ved stedet her, der gør dig særligt utryg?

17 pct. af de adspurgte borgere har markeret områder i Silkeborg som utrygge.

Her udgøres 11 af de 17 pct. af markeringerne i Silkeborg enten områderne nord for bymidten, ved Resedavej og Lupinvej eller bymidten i Silkeborg.

På denne side har vi zoomet ind på de områder, som fleste borgere har markeret som utrygge. Her er det særligt områderne omkring Resedavej og Lupinvej og **Silkeborgs bymidte** der angives som utrygge steder.

Vi har opfølgende spurgt borgerne **hvad det er ved stedet, der gør dem særligt utrygge**.

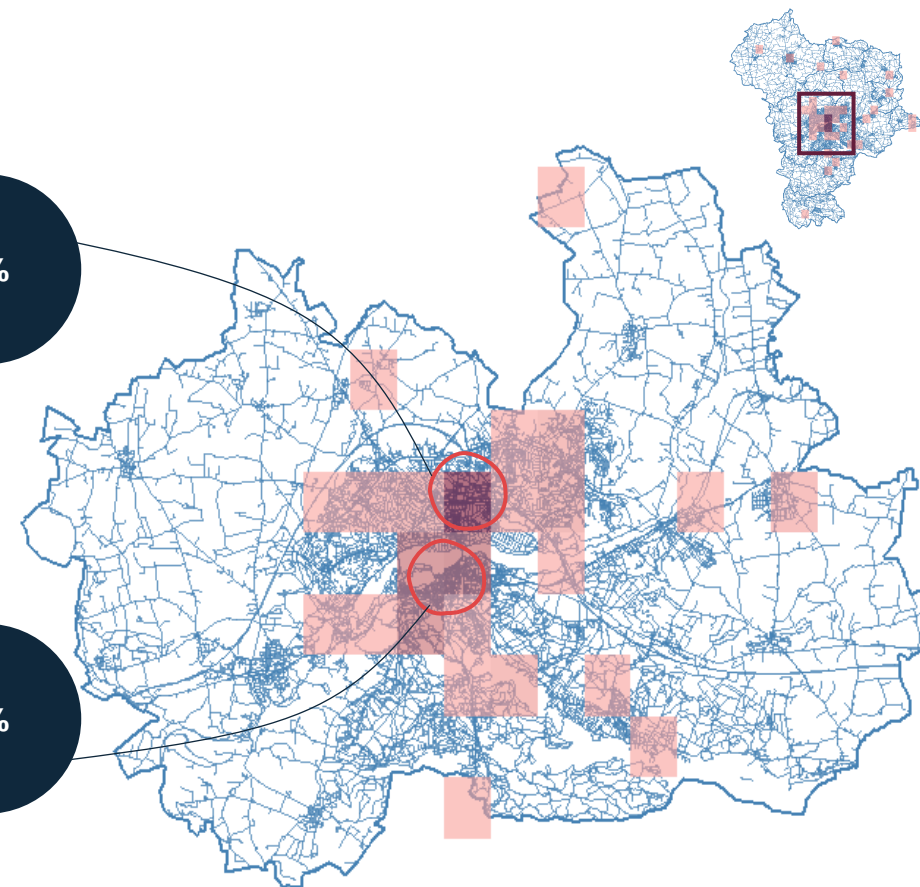
Under hvert billede ses den enkelte borgers forklaring af, hvad der gør dem særligt utrygge ved området.



“ *Personer med utryghedskabende adfærd. Kriminalitet, trusler, scootere/biler der ræser rundt.*
(Kvinde, 56+ år, Silkeborg)



“ *Mange mennesker som går i byen og som oftest er påvirket.*
(Kvinde, 35-55 år, Silkeborg)



3. Kommunespecifikke spørgsmål

Størstedelen af Silkeborgs borgere er trygge ved, at både deres venner og bekendte, deres egne børn samt øvrige familiemedlemmer færdes alene i deres lokalområde. Dette gælder også efter mørkets frembrud.

Blandt dem, som føler sig utrygge, er det særligt risikoen for at blive udsat for kriminalitet samt trafikken i lokalområdet, der giver grund til utryghed.

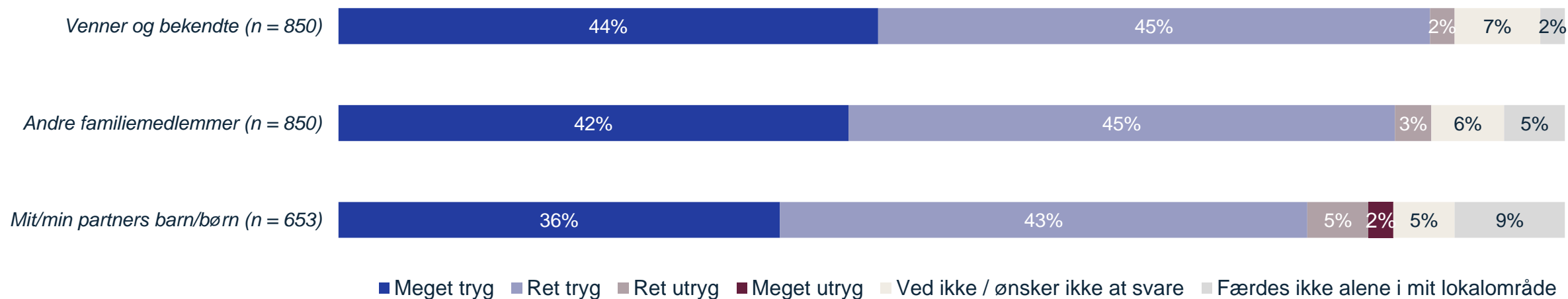
3. Kommunespecifikke spørgsmål

De fleste borgere fra Silkeborg Kommune er meget eller ret trygge ved, at deres venner og bekendte, børn og andre familiemedlemmer færdes i deres lokalområde

De fleste borgere i Silkeborg kommune er meget trygge eller ret trygge ved, at både deres børn, andre familiemedlemmer samt venner og bekendte færdes alene i deres lokalområde. Når vi spørger ind til venner og bekendte er sammenlagt 89 pct. meget eller ret trygge ved at disse færdes alene i lokalområdet. Når vi spørger til andre familiemedlemmer er andelen 87 pct.. Omvendt er 2 pct. ret utrygge ved at venner og bekendte færdes alene i lokalområdet, hvilket gælder for 3 pct. af borgerne, når det kommer til familiemedlemmer.

Vi har spurgt de respondenter, der selv eller hvis partner har hjemme- eller udeboende børn, om de er trygge ved, at børnene færdes alene i deres lokalområde. Her gælder det også at størstedelen er ret trygge eller meget trygge ved, at deres børn færdes alene i lokalområdet (79 pct.). Når vi ikke medtager dem, som har svaret, at deres børn ikke færdes alene i deres lokalområde, er det 87 pct. af forældrene, der er ret trygge eller meget trygge ved, at deres børn færdes alene i deres lokalområde i Silkeborg Kommune. Vi ser derudover at 7 pct. er meget utrygge eller ret utrygge ved at deres eller deres partners børn færdes alene i deres lokalområde.

Hvor tryk eller utryk er du ved, at følgende færdes alene i dit lokalområde?



3. Kommunespecifikke spørgsmål

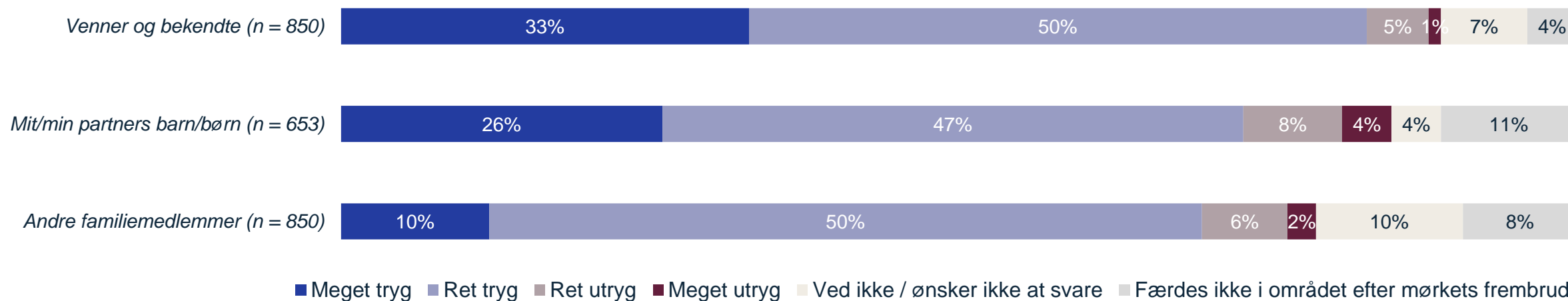
De fleste borgere i Silkeborg Kommune er meget eller ret trygge ved, at deres venner og bekendte, børn og andre familiemedlemmer færdes alene efter mørkets frembrud

De fleste borgere er ret trygge eller meget trygge ved, at folk, de kender, færdes alene i Silkeborg efter mørkets frembrud. Når vi spørger til venner og bekendte er sammenlagt 83 pct. meget eller ret trygge. Når vi spørger hvor tryk man er ved at egne eller partners børn færdes alene efter mørkets frembrud, er den tilsvarende andel er 73 pct.. 60 pct. svarer, at de er meget trygge eller ret trygge ved at andre familiemedlemmer færdes alene i deres lokalområde efter mørkets frembrud.

Omvendt er 6 pct. ret utrygge eller meget utrygge ved at venner og bekendte færdes alene efter mørkets frembrud. De tilsvarende andele for egne/partners børn er 12 pct. mens det for andre familiemedlemmer er 8 pct.

Flere har svaret, at den gruppe, der spørges ind til, ikke færdes i deres lokalområde efter mørkets frembrud. Når vi fjerner disse svar fra opgørelsen, er 87 pct. meget eller ret trygge ved at venner og bekendte færdes alene efter mørkets frembrud. Det gælder 82 pct. for egne eller partners børn og 85 pct. for andre familiemedlemmer.

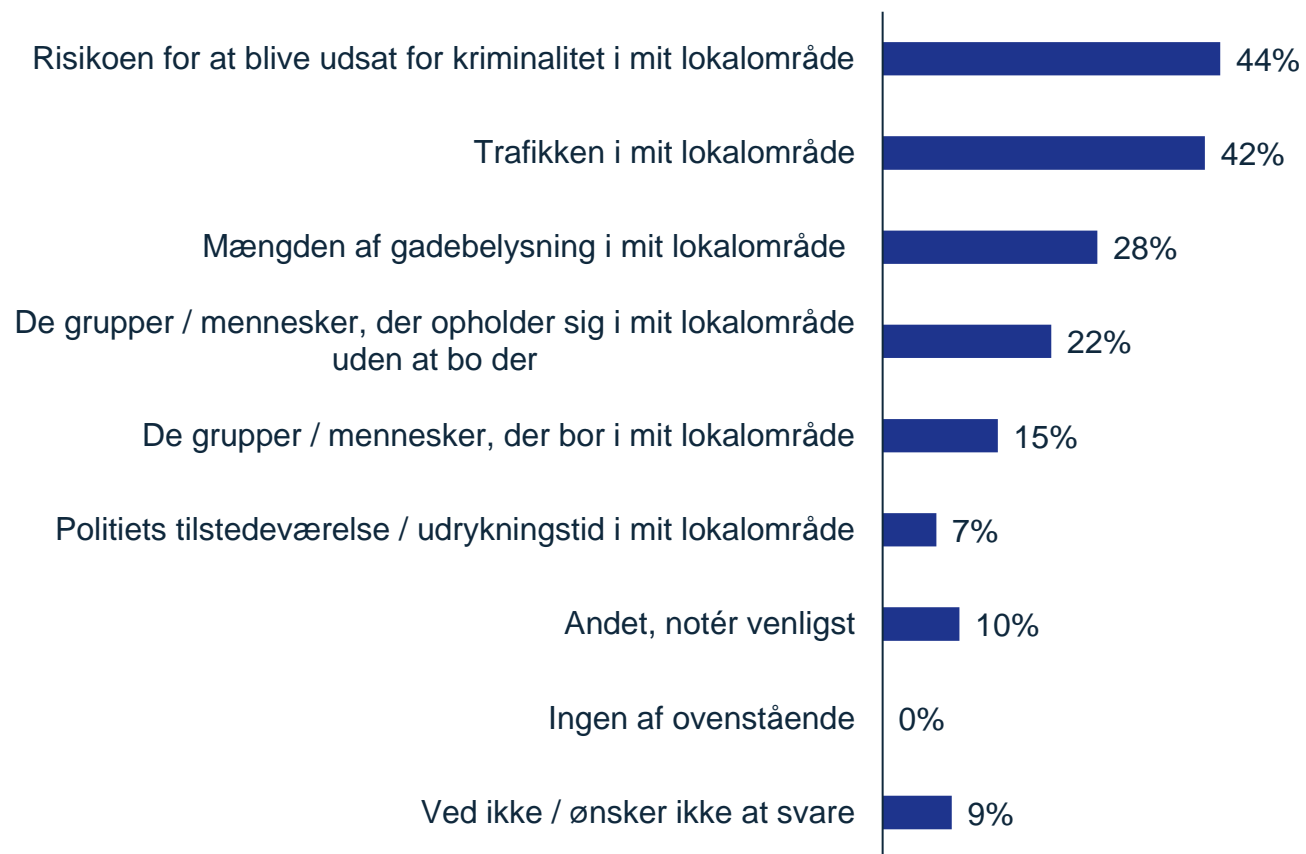
Hvor tryk eller utryk er du ved, at følgende færdes alene i dit lokalområde *efter mørkets frembrud*?



3. Kommunespecifikke spørgsmål

Risikoen for at blive udsat for kriminalitet i ens lokalområde og trafikken i ens lokalområde, er de faktorer, flest mener, bidrager til utryghed i Silkeborg Kommune

Nedenfor er nogle faktorer, som kan skabe utryghed. Du bedes angive, om nogle af disse faktorer, bidrager til denne utryghed. (n = 100)¹



Vi har spurgt de borgere, der er ret utrygge eller meget utrygge på andres vegne når de færdes alene i lokalområdet eller efter mørkets frembrud, **hvilke faktorer, der driver utrygheden på andres vegne.**

Den mest udbredte forklaring på utryghed på andres vegne, er risikoen for at blive udsat for kriminalitet i lokalområdet (44 pct.).

Den forklaring som næstflest nævner er bekymringer omkring trafikken i lokalområdet (42 pct.).

Derudover er lidt mere end en fjerdedel af dem som er utrygge på andres vegne, bekymrede med udgangspunkt i mængden af gadebelysning i deres lokalområde (28 pct.).

1: Spørgsmålet er stillet til personer, som har svaret "ret utryg" eller "meget utryg" ved at enten deres venner og bekendte, børn eller andre familiemedlemmer færdes alene i lokalområdet eller færdes alene efter mørkets frembrud.

Note: Det har været muligt at vælge flere svar, hvorfor grafen ikke summerer til 100 pct.

Epinion Copenhagen

Ryesgade 3F

2200 Copenhagen N

Denmark

T: +45 87 30 95 00

E: copenhagen@epinionglobal.com

www.epinionglobal.com